

# LA FILIÈRE HUILE D'OLIVE EN FRANCE

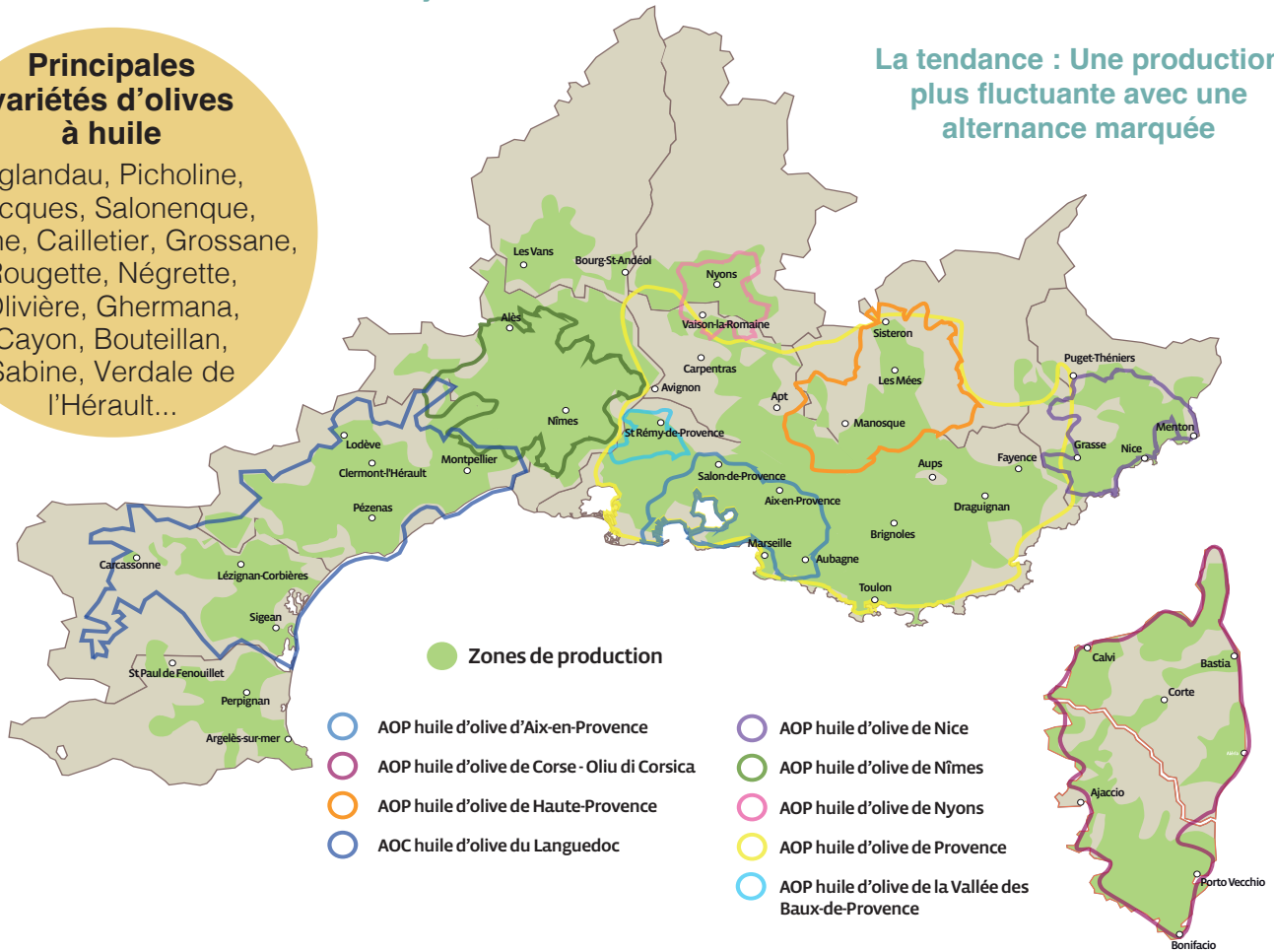


PRODUCTION FRANÇAISE MOYENNE (5 dernières années): **4 922 tonnes**

## Principales variétés d'olives à huile

Aglandau, Picholine, Lucques, Salonenque, Tanche, Cailletier, Grossane, Rougette, Négrette, Olivière, Ghermana, Cayon, Bouteillan, Sabine, Verdale de l'Hérault...

La tendance : Une production plus fluctuante avec une alternance marquée



Provence Alpes  
Côte d'Azur  
2 998 tonnes  
60,9 %

## QUATRE RÉGIONS DE PRODUCTION

## LES APPELLATIONS D'ORIGINE



9 appellations pour les huiles d'olives:

- huile d'olive de Nyons (1994),
- huile d'olive de la Vallée des Baux-de-Provence (1997),
- huile d'olive d'Aix-en-Provence (1999)
- huile d'olive de Haute-Provence (1999)
- huile d'olive de Nice (2001),
- huile d'olive de Nîmes (2004)
- huile d'olive de Corse - Oliu di Corsica (2004)
- huile d'olive de Provence (2007)
- huile d'olive du Languedoc (2020)

Auvergne  
Rhône-Alpes  
587 tonnes  
11,9 %

Occitanie  
1 171 tonnes  
23,8 %

Corse  
165 tonnes  
3,3 %

**28%**  
de la production  
d'huile d'olive en  
Appellation d'origine

Une production  
moyenne en AO de

**1 418 T**

Production moyenne sur 5 ans

# LA CONSOMMATION FRANÇAISE

Moyenne de consommation française sur 5 ans : **119 250 TONNES** (+ 12 000 t par rapport à 2014/2018)

Part de la production française dans la consommation française : **4 %**

**NOS PRINCIPAUX FOURNISSEURS D'HUILE D'OLIVE (! pays de provenance et non d'origine !)**



En tonnes, données douanes, graph. A.Paris/Afidol

## TENDANCES DE CONSOMMATION 2023

(basées sur les ventes en hyper et supermarchés et hard discount)

Total des ventes en hyper et supermarchés : **68 471 TONNES**

### DES VENTES FLUCTUANTES

**MAIS QUI RESTE AU-DESSUS DE 68 000 T**

La baisse de la consommation (- 20%) touche tous les circuits mais dans une moindre mesure la GMS. Cette baisse découle d'une hausse des prix conséquente, due à la forte baisse de production en Espagne (principal fournisseur mondial).

- Ventes en GD «classique» : **45 993 TONNES (- 11 %)**
  - Ventes en HD : **11 370 TONNES (- 10,4 %)**
  - Ventes e-commerce : **5 340 TONNES (- 1,3 %)**
- (évolution 2022/2023)

### LA TENDANCE : LE POIDS DU BIO DIMINUE

Les ventes d'huile d'olive bio ont reculé avec l'inflation.

- Huile d'olive non bio : **56 300 TONNES**
- Huile d'olive bio : **12 141 TONNES**

Une **part de marché à 17 à 18 %**

**UN CHIFFRE D'AFFAIRE (CA) QUI REPRÉSENTE PLUS**

### DE 52% DU CA DES HUILES VÉGÉTALES (2023)

- Huiles végétales : **1,2 MILLIARDS D'EUROS** (-0,2%)
  - Huile d'olive : **643 MILLIONS D'EUROS** (+8%)
- > Un chiffre d'affaire qui augmente malgré la baisse des volumes vendus.

### UNE AUGMENTATION DES PRIX CONJONCTURELLE

Un prix moyen à **8,85 €** contre **7,45 €** en 2022.  
Un écart entre le bio et le non bio qui se stabilise :


- Huile non bio : **8,55 €** (4,80 en 2012)
- Huile bio : **10,26 €** (6,30 en 2012)

Les prix devraient redescendre sur 2025, la production espagnole étant revenue à la normale.

Le **PRIX MOYEN DES HUILES D'OLIVE FRANÇAISES VENDUES EN GD** se situe aux environs de **27 € /KG**. La part des huiles françaises au sein du rayon huile d'olive est extrêmement faible : de l'ordre de 350 tonnes soit 0,5 % du marché.

## LES CONSOMMATEURS D'HUILE D'OLIVE

(selon les achats réalisés en grande distribution)

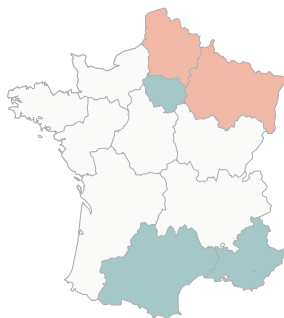
 **PLUS DE 18,5 MILLIONS** de foyers acheteurs d'huile d'olive soit un taux de pénétration de 65,8 %. En moyenne, un foyer achète 3,4l d'huile d'olive par an.

Régions les plus consommatrices :

**ILE-DE-FRANCE** (4,49 millions acheteurs, 17,5 % de parts de marché,  
**SUD-EST** (3,49 millions acheteurs / 13,6 %)

Régions les moins consommatrices :

**NORD** et **EST** (environ 2,3 millions d'acheteurs / 8,7 et 8,9 % de parts de marché)



## PROFIL DES CONSOMMATEURS

Faible part de consommation des - **DE 35 ANS** : **17 %**

Large part des **CSP+** : **65 %** des consommateurs

Consommation plus importante dans les **FOYERS DE 1 À 2 PERSONNES** : **66 %** des consommateurs

**25 %** des consommateurs habitent dans des **COMMUNES RURALES** (20 % de la population française est rurale)